

# Газовый гвоздезабивной пистолет CCN50



Руководство по эксплуатации

## Распространенные неисправности и способы их устранения

### Перед использованием инструмента:

1. Зарядите аккумулятор. Зеленый индикатор на зарядном устройстве указывает на то, что аккумулятор полностью заряжен.
2. Вставьте гвозди в магазин и прижмите (деталь 59 на рисунке).
3. Наденьте наконечник на газовый баллон и вставьте его в специальный отсек.
4. Вставьте аккумулятор. Если индикатор загорелся зеленым, инструмент готов к использованию.

### Распространенные неисправности и способы их устранения

#### 1. Звук есть, но гвоздь не выстреливает.

1. Если звук глухой - гвоздь, скорее всего, застрял.  
Устранение: извлеките гвоздь, застрявший в стволе.
2. Если звук громкий, но гвоздь не выстреливает - после длительного использования инструмент необходимо почистить.

#### 2. Вентилятор не включается

1. Ствол слишком плотно прижат к рабочей поверхности или поврежден контактный выключатель 104.
2. Винт (деталь 8 на рисунке) был установлен неправильно после разборки.
3. Пластина на контактной плате двигателя (деталь 97 на рисунке) ослаблена.

#### 3. Гвоздь не выстреливает.

Причина: ствол не плотно прижат к рабочей поверхности / газовый баллон некорректно установлен в инструмент.  
Устранение: плотно прижмите ствол / проверьте, правильно ли установлен газовый баллон.

#### 4. Индикатор постоянно горит красным.

Причина: разряженный аккумулятор / поврежденный воспламенитель.  
Устранение: Зарядите аккумулятор / замените воспламенитель.

#### 5. Индикатор загорается желтым.

Причина: требуется чистка или замена воспламенителя из-за неправильной эксплуатации.  
Устранение: открутите винт (деталь 38) и полностью очистите или замените воспламенитель.

### Примечание:

1. Основной принцип работы данного инструмента аналогичен принципу работы автомобильного двигателя. Его необходимо регулярно чистить специальным средством и смазывать специальным маслом.
2. Извлекайте аккумулятор, если инструмент не используется.

## Спецификация и технические параметры

Вес: 3,7 кг

Размеры: 453 x 110 x 387

Вид гвоздей: 2.6-3 гвозди на ленте

Длина гвоздя: 15-40 мм

Напряжение: 7,2 V

Расход газа: 1000-1200 циклов на баллон

Частота забивания гвоздей: 120 в мин.



## Принцип работы

Каждый раз, когда предохранитель опускается, определенное количество газа выходит в клапан в верхней части газового баллона, который поступает в камеру сгорания (цилиндр) внутри корпуса инструмента. При нажатии на курок газ воспламеняется. Следовательно, создается движущая сила, которая выталкивает гвоздь наружу.

## Описание функций

Значение цветов индикатора:

1. Длительный зеленый указывает на нормальную работу инструмента;
2. Быстрое мигание зеленым - режим ожидания;
3. Красный указывает на разряженный аккумулятор.

Если в магазине осталось менее 3 гвоздей, инструмент не будет выстреливать гвозди. Чтобы продолжить работу, вставьте новую ленту гвоздей в магазин.

## Преимущества газового гвоздезабивного пистолета

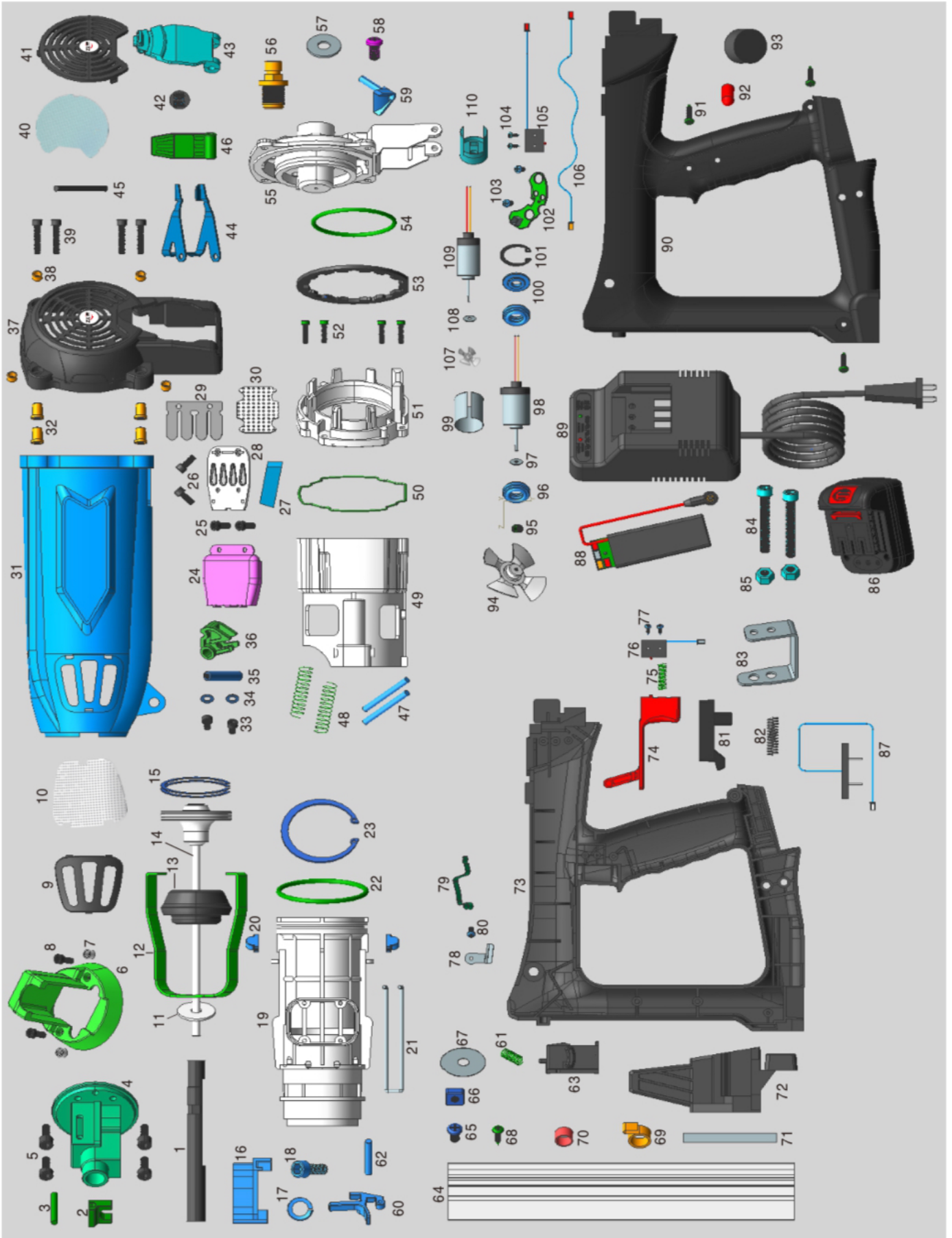
Газовый гвоздезабивной пистолет обладает двумя преимуществами:

1 - эффективность работы и 2 - низкая стоимость использования. Эти два преимущества позволяют пользователю выполнить работу быстрее и сэкономить на стоимости этой работы.

## Меры предосторожности

1. При использовании инструмента необходимо надевать средства защиты органов слуха и зрения.
2. Используйте инструмент в хорошо проветриваемом помещении. Не используйте в легковоспламеняющихся средах или в присутствии легковоспламеняющихся веществ (химикаты, смеси, бензин или растворители).
3. Извлекайте аккумулятор, если не используете инструмент.
4. Любые модификации инструмента строго запрещены.
5. Газовый баллон следует хранить в хорошо проветриваемом месте. Избегайте попадания прямых солнечных лучей. Оптимальная температура хранения - 5°C-25°C.
6. Не прокалывайте, не открывайте, и не заправляйте газовый баллон. Следуйте региональным законам переработки подобных продуктов.
7. Не храните аккумулятор под прямыми солнечными лучами или в присутствии легковоспламеняющихся веществ - он может взорваться.

# Список деталей



## Список деталей

Код	№	Название	Код	№	Название	код	№	Название
1171	1	Ствол	1210	37	Задняя крышка	1250	73	Правая ручка
1172	2	Стопер гвоздей	1211	38	Рукав задней крышки	1251	74	Курок
1173	3	Ограничитель 5x32	1212	39	Винт m5x25	1252	75	Пружина курка
1174	4	Основание под ограничитель	1213	40	Защитная сетка от пыли	1253	76	Выключатель зажигания
1175	5	Винт m6x25	1214	41	Верхняя крышка	1254	77	Винт m2.5x12
1176	6	Крышка	1215	42	Заводская табличка	1255	78	Пресс
1177	7	Рукав	1217	43	Колпачок	1256	79	Шрапнель
1178	8	Винт m5x12	1218	44	Нажимная пластина	1257	80	Винт m2.5x6
1179	9	Боковая крышка	1219	45	Стержень 5x55	1258	81	Фиксатор
1180	10	Защитная сетка от пыли	1220	46	Пластина	1259	82	Пружина
1181	11	Прокладка 8x30x2	1221	47	Стержень 3x50	1260	83	Крючок
1182	12	Рама	1222	48	Пружина	1261	84	Винт m5x40
1183	13	Прокладка для отдачи	1223	49	Нижняя часть камеры сгорания	1262	85	Гайка m5
1184	14	Поршневой шток	1224	50	Уплотнительное кольцо	1263	86	Аккумулятор
1186	15	Поршневое кольцо	1225	51	Верхняя часть камеры сгорания	1266	87	Шнур питания
1189	16	Блок для паза гвоздя	1226	52	Винт m4x16	1267	88	Контроллер
1190	17	Пружина m5	1228	53	Подложка	1268	89	Зарядное устройство
1191	18	Винт m5x12	1229	54	Уплотнительное кольцо 60x3.53	1269	90	Левая ручка
1192	19	Цилиндр	1230	55	Крышка камеры сгорания	1270	91	Винт 4x20
1193	20	Амортизатор	1231	56	Свеча зажигания	1271	92	Прозрачная трубка
1194	21	Крючок цилиндра	1233	57	Уплотнитель m4x12x1	1272	93	Губка
1195	22	Уплотнительное кольцо 70x3.53	1234	58	Винт m4x10	1276	94	Лезвие 50a
1196	23	Стопорное кольцо 58	1235	59	Впускное отверстие	1275	95	Винт m4x4
1197	24	Крышка клапана	1236	60	Выталкиватель гвоздей	1279	96	Резиновая прокладка мотора
1198	25	Винт m4x10	1237	61	Пружина	1280	97	Защитная пластина от пыли 50a
1338	26	Винт m4x8	1238	62	Стержень 3x22	1281	98	Мотор 50a
1199	27	Фильтр глушителя	1239	63	Основание	1283	99	Уплотнительное кольцо мотора 50a
1200	28	Основание клапана	1240	64	Магазин	1288	100	Задний уплотнитель
1201	29	Пластина клапана	1241	65	Винт m4x6	1289	101	Стопорное кольцо 24
1202	30	Фильтр	1242	66	Гайка m4x7x7x4	1290	102	Контактная плата
1204	31	Корпус	1243	67	Уплотнитель 4x20x1	1291	103	Винт m4x10
1205	32	Медная гайка m5	1244	68	Винт m4x12	1254	104	Винт m2.5x12
1206	33	Винт m5x12	1245	69	Пружина	1292	105	Выключатель вентилятора
1207	34	Уплотнитель 5x10	1246	70	Пружинная катушка	1294	106	Шнур
1208	35	Стержень 8x37	1247	71	Предупреждающий знак	1278	107	Лезвие 50b
1209	36	Блок цилиндра	1248	72	Крепёжная рама	1286	108	Защитная пластина от пыли 50b
						1284	109	Мотор 50b
						1287	110	Кольцо мотора 50b